



Информатор речевой электронный

«ЭЛЕКТРОНИКА МС 6610.01»

«ЭЛЕКТРОНИКА МС 6610.02»

«ЭЛЕКТРОНИКА МС 6610.03»

InfoSD v3.05 – с чего начать

Руководство пользователя

Версия 3.05.1.0

Листов 18

© Все права на данный продукт принадлежат НПЦм «СЕЛЕНА-К» (т. (4732) 23-18-86)
Автор программного обеспечения Щукин Алексей Яковлевич (т. (4732) 59-96-99)
E-mail: aqt1@mail.ru

Воронеж 2009

Имейте в виду, что этот документ не является учебником по операционной системе и не содержит полного описания возможностей автоматизированного рабочего места оператора по подготовке описаний маршрутов для общественного транспорта.

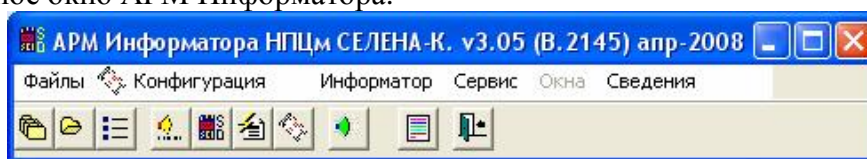
Мы предполагаем, что Вы имеете минимальные навыки в работе с ОС Windows и прочитали документ «Информатор СЕЛЕНА РО v3-xx.doc». В этом документе содержится руководство оператора по подготовке маршрутной информации для информаторов НПЦм «СЕЛЕНА-К» МС6610.01, МС6610.02 и МС6610.03.

Если Вы поняли как работать – с Богом на путь использования наших изделий и инструментов. Если же есть сомнения, то настоящий документ возьмёт Вас за ручку и проведёт через тернии к звёздам.


Итак, приступим.

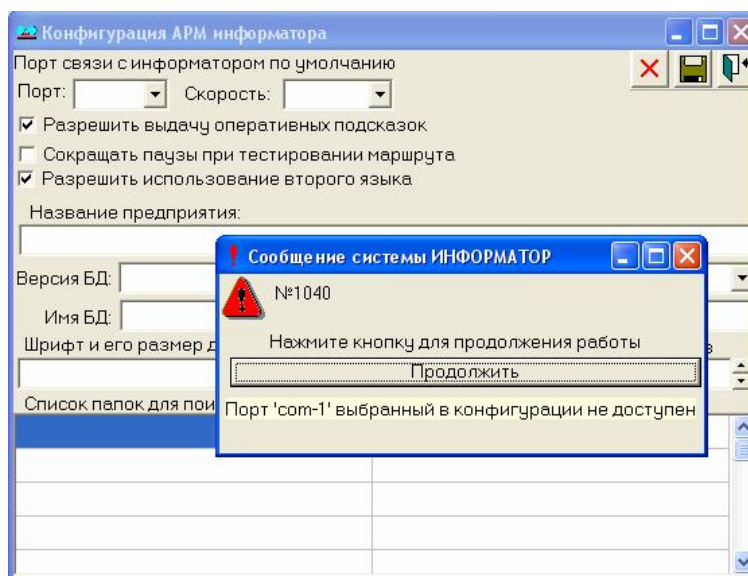
1 Запуск программы

Пользуясь инструментами Windows Вашей системы, запустите программу *InfoSD.exe*. Вы получите главное окно АРМ Информатора:

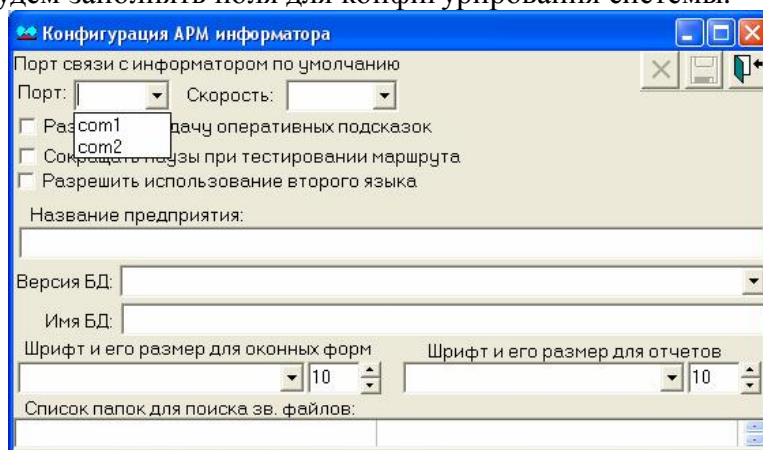


2 Конфигурирование системы

Для начала выполним конфигурирование системы. Щелкните по пункту меню «Конфигурация» или по кнопке . Результат будет одинаковым – выведется окно «Конфигурация АРМ информатора». На сообщении щелкните по единственной кнопке «Продолжить».



После этого будем заполнять поля для конфигурирования системы.



Щелкните по черному треугольнику в поле выбора порта – будет выведен список портов, доступных на Вашем компьютере. Выберите порт, который Вы будете использовать по умолчанию для прошивки групп маршрутов в информатор и считывания протоколов из информатора. Например, выберем 'com1'. Аналогично выберите скорость обмена через порт (порты) с информаторами, рекомендуется выбрать максимальную скорость – 115200 бод (бит в секунду). Эти поля применяются при работе с информаторами МС6610.01 и МС6610.02.

Ниже расположены три радиокнопки (флажки). Один щелчок устанавливает флажок, второй щелчок снимает.


Флажок «Разрешить выдачу оперативных подсказок» разрешает вывод подсказок (hints) при наведении курсора на соответствующее поле. Установим его.

Флажок «Сокращать паузы при тестировании маршрута» разрешает сокращать паузы между звуковыми файлами, задаваемые в шаблонах. Установим его.

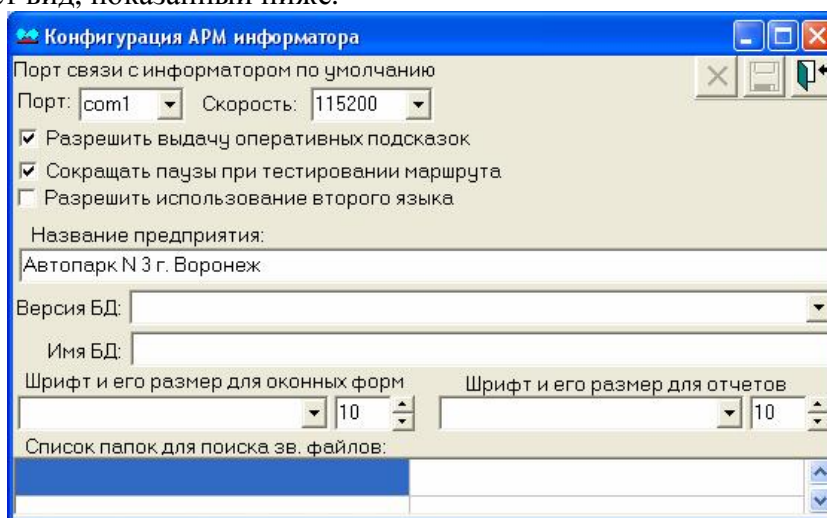
Флажок «Разрешить использование второго языка» актуален для тех регионов, где необходимо выводить сообщения на двух языках, например, на русском и татарском. Он действует на окна при создании шаблонов и маршрутов. Если хотите использовать два языка, то установите этот флажок.

В поле «Название предприятия» введите название Вашего предприятия. Этот текст будет использоваться в отчётах.


Остальные поля заполнять не будем: базу данных, шрифты и т.п.

С помощью кнопки  сохраните конфигурацию.

Окно примет вид, показанный ниже.



С помощью кнопки  закроем окно конфигурации.

Временно можно выйти из программы *InfoSD* с помощью кнопки .

3 Создание звуковых файлов

Для дальнейшего использования АРМ необходимы звуковые файлы. Их создают вне АРМ с помощью звуковых редакторов или инструментов операционной системы.

Для начала определим, какие сообщения будет выдавать информатор через громкоговорители автобуса.

На любом маршруте есть три типа остановок: начальная, промежуточная, конечная. Есть некоторые особенности у кольцевых маршрутов.

- На начальной остановке выводится одна фраза с информацией о маршруте, конечной остановке, предприятии, обслуживающем маршрут, прочая информация, определяемая руководством парка или города, а также о следующей остановке.
- На промежуточной остановке выводится две фразы – при прибытии на остановку и при отправлении с неё.
- На конечной остановке выводится одна фраза – при прибытии на остановку.

Итак, на начальной остановке будет произнесено:

Уважаемые пассажиры. Вас обслуживает коллектив третьего автобусного парка. Автобус следует по маршруту номер 24 до конечной остановки «Больница». Пожалуйста, своевременно и правильно оплатите свой проезд. Следующая остановка «улица Маяковского».

Разобьём всё сообщение на несколько звуковых файлов как в таблице ниже. Эти файлы в разных комбинациях нам понадобятся позже.

Таблица 1

| Имя файла | Текст сообщения |
|---------------------|--|
| Ув пассажиры.wav | <i>Уважаемые пассажиры</i> |
| Вас обслуживает.wav | <i>Вас обслуживает коллектив третьего автобусного парка</i> |
| Автобус след.wav | <i>Автобус следует по маршруту номер</i> |
| _24.wav | <i>24</i> |
| До конечной ост.wav | <i>до конечной остановки</i> |
| Больница.wav | <i>Больница</i> |
| Оплата.wav | <i>Пожалуйста, своевременно и правильно оплатите свой проезд</i> |
| Сл остановка.wav | <i>Следующая остановка</i> |
| ул Маяковского.wav | <i>улица Маяковского</i> |

На промежуточной остановке выводится две фразы – это значит, что водитель должен нажать кнопку «Пуск» (Е) два раза – при прибытии на остановку и при отправлении с неё.

При прибытии на остановку по первому нажатию на кнопку «Пуск» будет произнесено:

Остановка «улица Маяковского».

При отправлении с остановки по второму нажатию на кнопку «Пуск» будет произнесено:

Осторожно. Двери закрываются. Следующая остановка «площадь Трикотажная».

Таблица 2

| Имя файла | Текст сообщения |
|--|----------------------------|
| Фраза при прибытии на остановку | |
| Остановка.wav | <i>Остановка</i> |
| ул Маяковского.wav | <i>улица Маяковского</i> |
| Фраза при отправлении с остановки | |
| Сл остановка.wav | <i>Следующая остановка</i> |
| пл Трикотажная.wav | <i>площадь Трикотажная</i> |

Точно по такому же шаблону будут строиться фразы на всех остановках вплоть до конечной остановки. Перечислим остановки нашего примерного маршрута:

Детский сад, улица Маяковского, площадь Трикотажная, улица Мещерякова, Универмаг, Школа, Больница

Поэтому нам понадобятся звуковые файлы с названиями остановок, кроме тех, которые уже перечислены ранее.

Таблица 3

| Имя файла | Текст сообщения |
|-------------------|-------------------------|
| Детский сад.wav | <i>Детский сад</i> |
| ул Мещерякова.wav | <i>улица Мещерякова</i> |
| Универмаг.wav | <i>Универмаг</i> |
| Школа.wav | <i>Школа</i> |

На конечной остановке будет произнесено:

Остановка «Больница», конечная. Уважаемые пассажиры. При выходе из автобуса не забывайте свои вещи. Счастливого Вам пути.

Таблица 4

| Имя файла | Текст сообщения |
|----------------------|---|
| Остановка.wav | <i>Остановка</i> |
| Больница.wav | <i>Больница</i> |
| Конечная.wav | <i>конечная</i> |
| Ув пассажиры.wav | <i>Уважаемые пассажиры</i> |
| Вещи.wav | <i>При выходе из автобуса не забывайте свои вещи.</i> |
| Счастливого пути.wav | <i>Счастливого Вам пути.</i> |

В обратном направлении фразы на остановках строятся аналогично.


Для дальнейшего построения описания маршрута создайте звуковые файлы, перечисленные в таблицах.

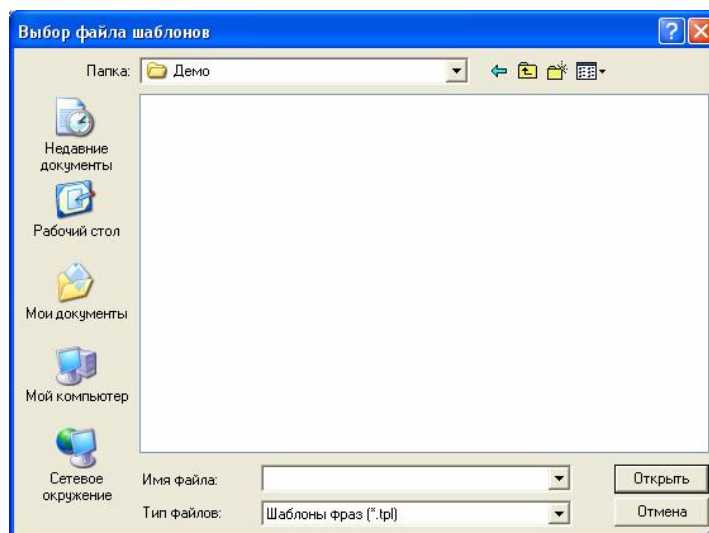
Внимание! Дважды создавать один и тот же звуковой файл не нужно – это лишнее.

Рекомендуемые параметры звуковых файлов: 44100 Гц, моно, 16 бит.

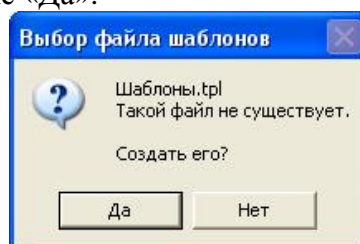
4 Создание шаблонов

После создания звуковых файлов вновь запустите программу *InfoSD.exe*.

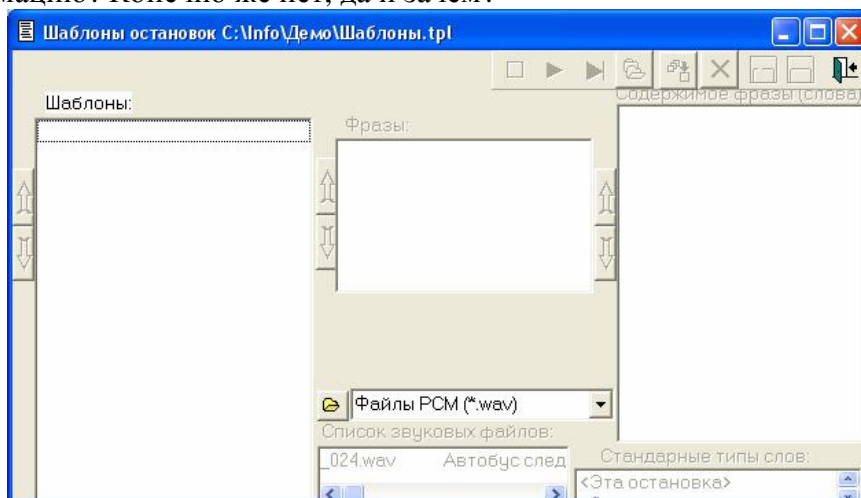
Для дальнейшей работы нам необходимо создать шаблоны остановок. Для этого вызовем окно шаблонов остановок с помощью кнопки  в главном окне. Будет выведено окно выбора файла шаблонов.



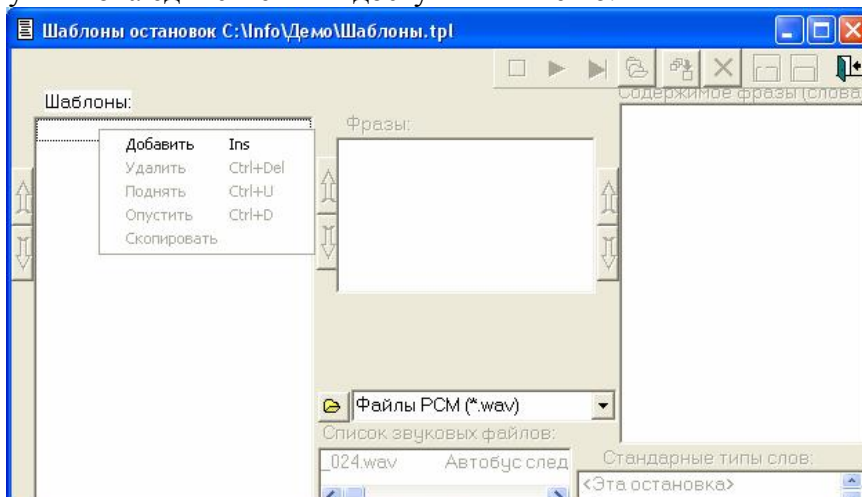
Введем имя будущего файла шаблонов «Шаблоны» и щелкнем по кнопке «Открыть». Так как такого файла нет, то получим приведенное ниже сообщение. Нам **нужно** создать этот файл, поэтому щелкнем по кнопке «Да».



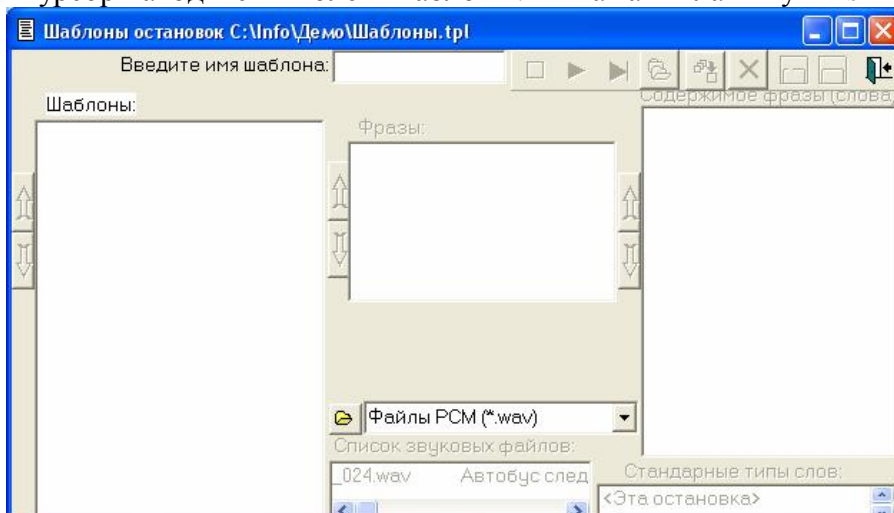
Откроется окно работы с шаблонами остановок. В этом окне ещё нет никакой информации. Ну а что Вы ожидали? Компьютеры ещё не научились читать мысли. Поэтому нам придется создать необходимые шаблоны остановок. Создадим для начала шаблоны начальных остановок. Почему шаблоны, а не шаблон? Дело в том, что остановка «туда» и «обратно» отличаются конечными остановками. Если не сообщать куда едет автобус, то можно было бы обойтись одним шаблоном. Но стоит ли скрывать от пассажиров столь ценную информацию? Конечно же нет, да и зачем?




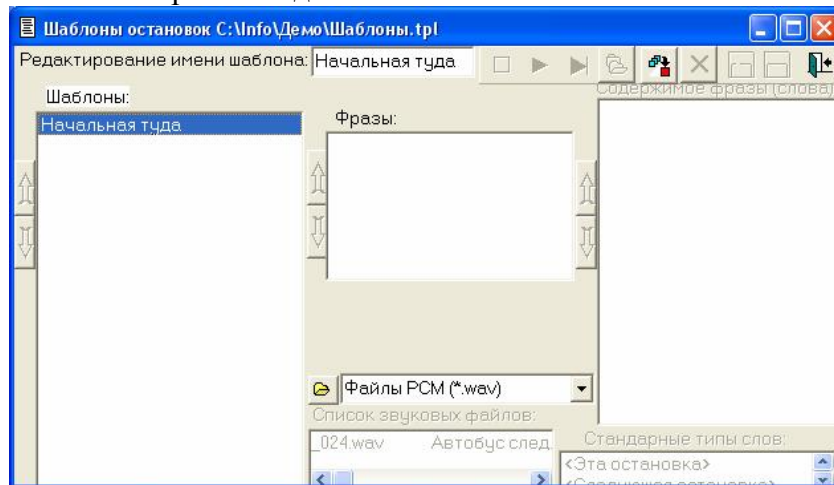
Итак, вызовем контекстное меню поля «Шаблоны:», для этого щелкнем правой кнопкой мышки на поле «Шаблоны:» и в появившемся контекстном меню выберем пункт «Добавить», впрочем, этот пункт пока единственный доступный в меню.



Заметили, что сверху появилось поле «Введите имя шаблона:»? Этот же результат можно получить, если курсор находится в поле «Шаблоны:» и нажать клавишу «Ins» на клавиатуре.

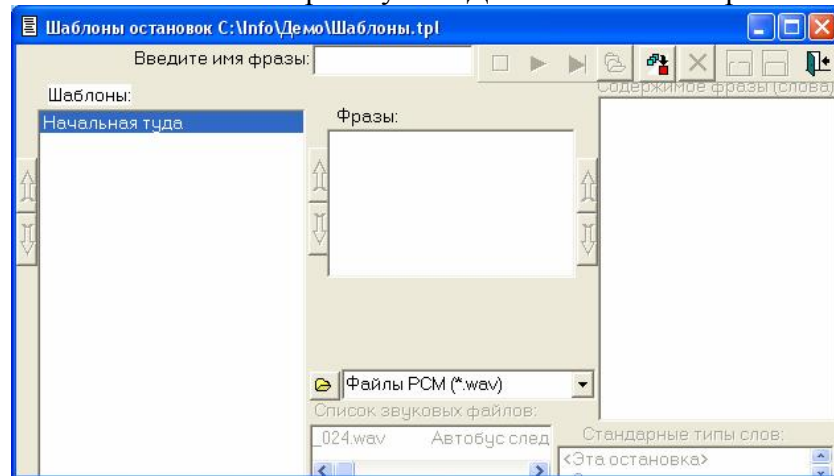


Далее введём в поле «Введите имя шаблона:» текст с названием нашего шаблона «Начальная туда». Завершим ввод клавишей «Enter» или щелчком на поле «Шаблоны:». Вот, мы выполнили очень важную и трудную работу, сохраним введенную информацию с помощью кнопки . Окно примет вид:

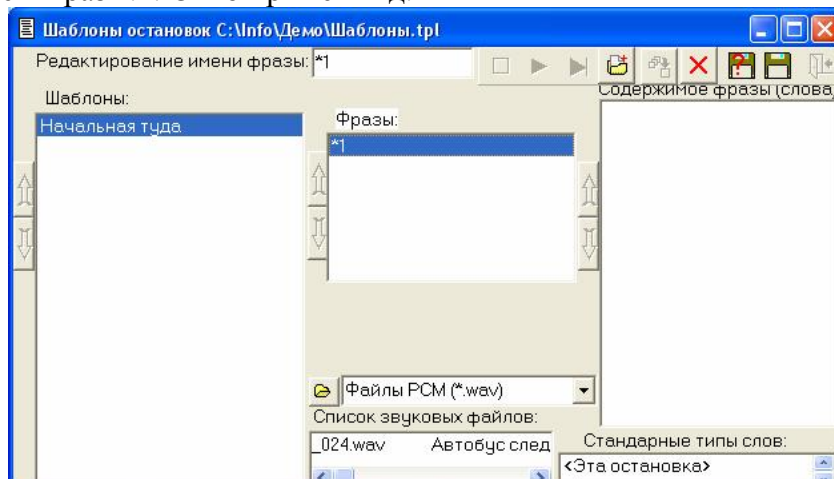


Теперь обозначим фразу, которая будет звучать на остановке с этим шаблоном. Давайте договоримся сразу, что фразы, которые будут звучать при отправлении, мы будем обозначать первым символом «*», а фразы, которые будут звучать при прибытии, мы будем обозначать первым символом « » - пробел. Остальные символы в именах фраз не существенны, они предназначены только для Вас.

Аналогично добавлению нового шаблона, добавим новую фразу. Для этого вызовем контекстное меню поля «Фразы:» – щелкнем правой кнопкой мышки на поле «Фразы:» и в появившемся контекстном меню выберем пункт «Добавить». Окно примет вид:



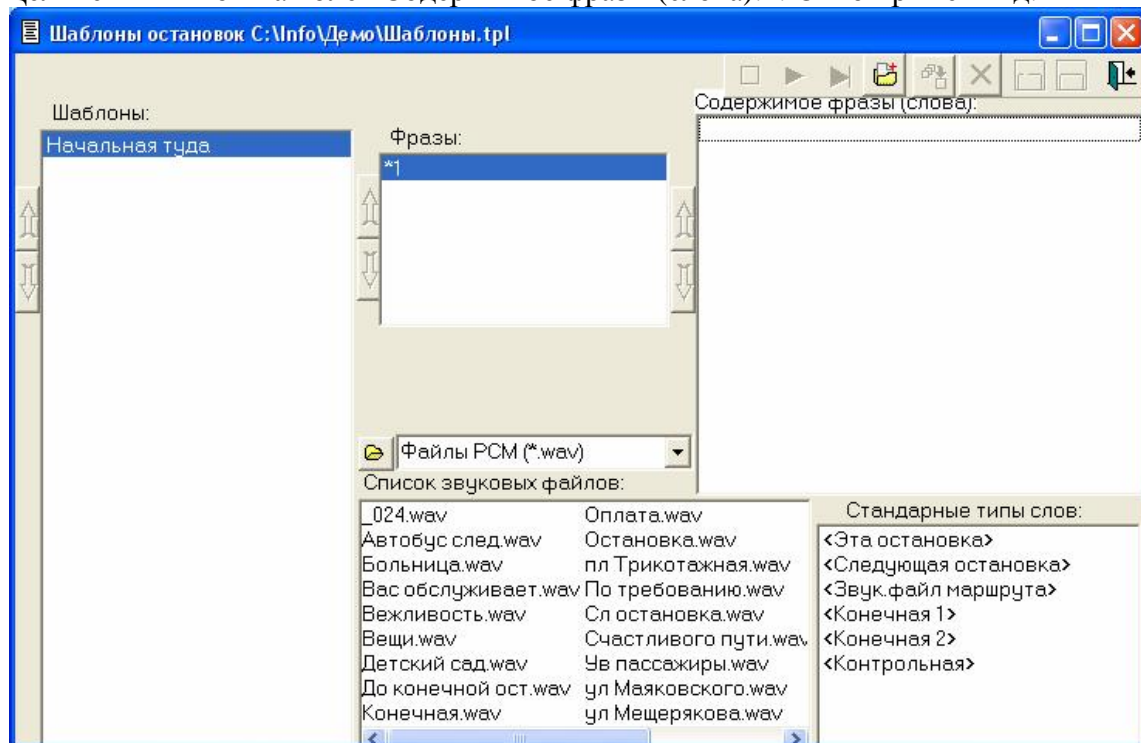
Введём в поле «Введите имя фразы:» текст «*1». Завершим ввод клавишей «Enter» или щелчком на поле «Фразы:». Окно примет вид:




Сохраним введенную информацию с помощью кнопки .

Теперь перейдём к построению тела фразы – содержимого фразы. В теле фразы содержатся слова – указания на конкретные звуковые файлы, стандартные типы слов, паузы между ними, тексты и признак контрольной остановки. Посмотрите на табл. 1. Нам нужно, чтобы текст из этой таблицы произносился при отправлении автобуса с начальной остановки.

Щелкнем мышкой на поле «Содержимое фразы (слова):». Окно примет вид:



Для быстрого доступа в поле «Список звуковых файлов:» уже загружен список звуковых файлов из папки, где был сохранён файл шаблонов. Если в этом поле нет нужного файла, воспользуйтесь кнопкой  и выберите нужный файл из любой папки.

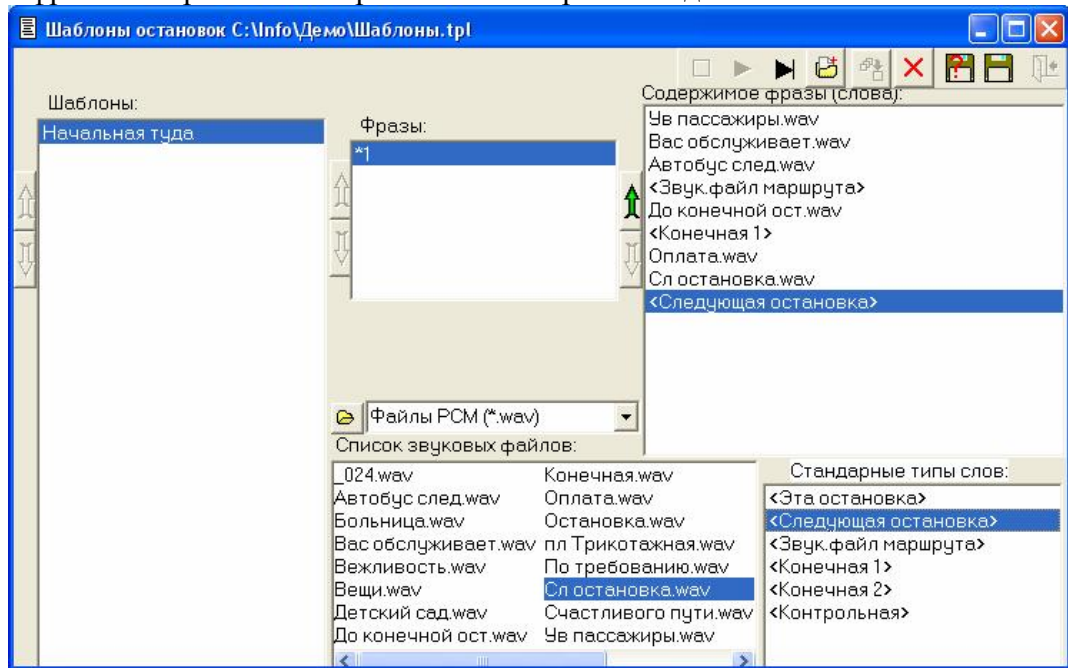
Первый звуковой файл, который нам нужно включить во фразу, это «Ув пассажиры.wav». Выполним двойной щелчок мышкой в поле «Список звуковых файлов:» на имени файла «Ув пассажиры.wav». Текст «Ув пассажиры.wav» будет занесён в поле «Содержимое фразы (слова):». Далее также включим файлы «Вас обслуживает.wav» и «Автобус след.wav».


Далее мы должны были бы включить файл с наименованием маршрута «_24.wav», но тогда во всех маршрутах пассажиры слышали бы, что автобус следует по маршруту 24 или строить шаблоны для каждого маршрута. В первом случае возмущённые пассажиры забросают Ваше начальство жалобами, а во втором случае (я надеюсь) мы не настолько трудолюбивы и глупы. Исходя из вышеизложенного предлагаю обратить внимание на поле «Стандартные типы слов:». В нём находится строчка <Звук.файл маршрута>. При построении маршрута (для занесения в информатор) этот текст заменится на конкретный файл с названием маршрута, где применён данный шаблон. Выполним двойной щелчок мышкой в поле «Стандартные типы слов:» на строке <Звук.файл маршрута>. В поле «Содержимое фразы (слова):» будет занесён текст <Звук.файл маршрута>.

Далее, как и предыдущие файлы, занесём имя файла «До конечной ост.wav», затем типовое слово <Конечная 1>, имена файлов «Оплата.wav» и «Сл остановка.wav».


Завершим построение фразы занесением типового слова <Следующая остановка> в поле «Содержимое фразы (слова):». Если порядок слов в поле «Содержимое фразы (слова):» Вас не устраивает, то щелчком выделите нужное слово и стрелочками слева от этого поля переместите его в нужную позицию.

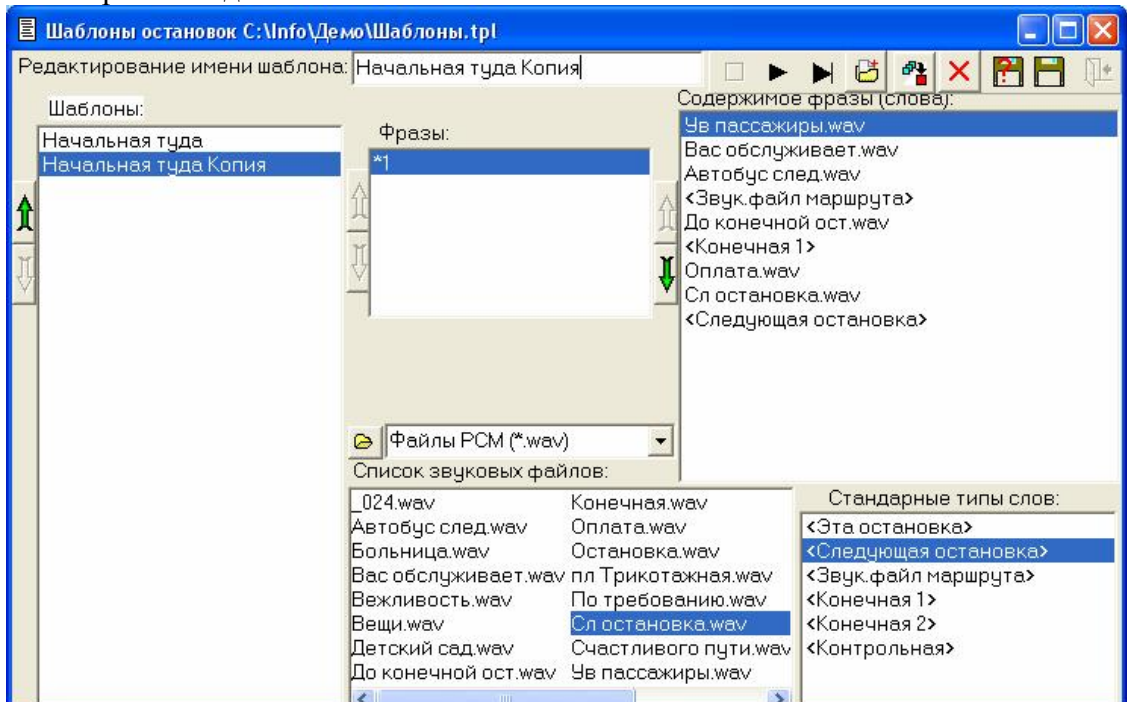
Тело фразы построено и теперь наше окно примет вид:




Сохраним введенную информацию с помощью кнопки .

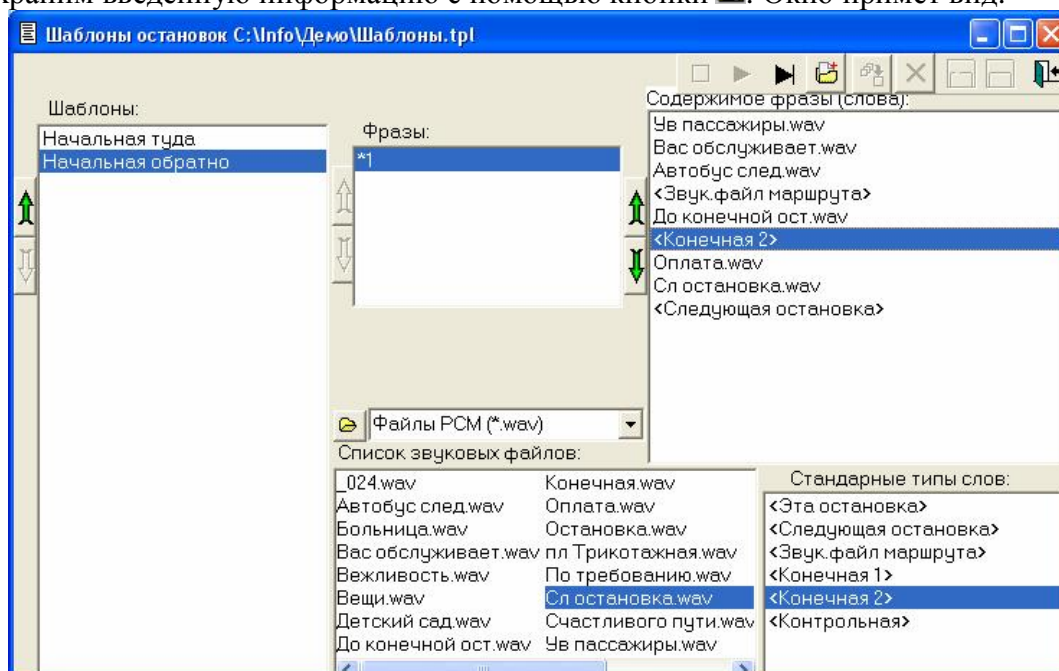
Аналогично можно было бы построить шаблон «Начальная обратно», но я уже упоминал, что мы ленивы и умны. А посему ...

Щелкнем мышкой на имени шаблона «Начальная туда». Затем по кнопке  – мы сделали копию выделенного шаблона под именем «Начальная туда Копия» – щелкнем по нему. Окно примет вид:



Исправим текст в поле «Редактирование имени шаблона:» на новое имя шаблона «Начальная обратно». Затем в поле «Содержимое фразы (слова):» щелкнем на строку «Конечная 1», двойным щелчком в поле «Стандартные типы слов:» на типовом слове «Конечная 2» включим это слово в поле «Содержимое фразы (слова):». Вновь щелкнем на строку «Конечная 1» в поле «Содержимое фразы (слова):» и удалим её из тела фразы с помощью контекстного меню или клавишами клавиатуры <Ctrl>+.

Сохраним введенную информацию с помощью кнопки . Окно примет вид:




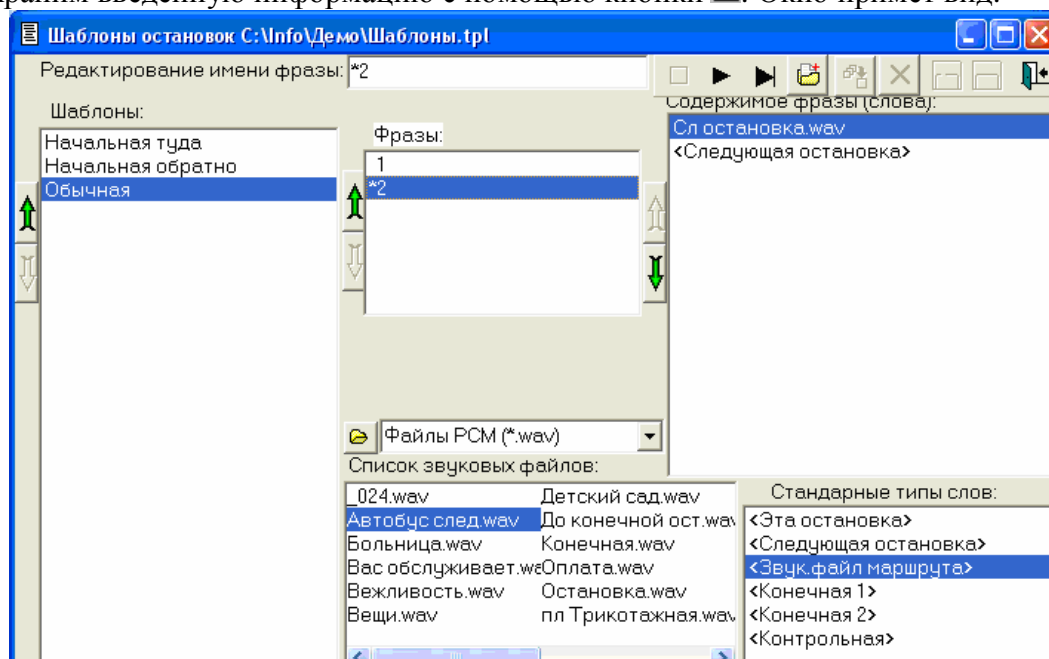
Создадим шаблон для промежуточных остановок с двумя фразами и именем «Обычная».

Перейдите в поле «Шаблоны:» и нажмите клавишу «Ins», затем введём в поле «Введите имя шаблона:» текст с названием нашего шаблона «Обычная». Завершим ввод щелчком на поле «Фразы:». Нажмите клавишу «Ins», затем введём в поле «Введите имя фразы:» текст с названием нашей фразы «1». Завершим ввод щелчком в поле «Фразы:». Нажмите клавишу «Ins», затем введём в поле «Введите имя фразы:» текст с названием нашей фразы «*2». Завершим ввод щелчком в поле «Фразы:» на строке «1».

Двойным щелчком на поле «Список звуковых файлов:» на имени файла «Остановка.wav» занесём его в поле «Содержимое фразы (слова):». Затем двойным щелчком на поле «Стандартные типы слов:» на строке «Эта остановка» занесём её в поле «Содержимое фразы (слова):».

Щелкнем в поле «Фразы:» на строке «2». Двойным щелчком на поле «Список звуковых файлов:» на имени файла «Сл остановка.wav» занесём его в поле «Содержимое фразы (слова):». Затем двойным щелчком на поле «Стандартные типы слов:» на строке «Следующая остановка» занесём её в поле «Содержимое фразы (слова):». Мы создали шаблон для промежуточных остановок с именем «Обычная».

Сохраним введенную информацию с помощью кнопки . Окно примет вид:



Обратите внимание – типовое слово <Эта остановка> будет заменено звуковым файлом остановки, на которой применён этот шаблон. Соответственно типовое слово <Следующая остановка> будет заменено звуковым файлом остановки, контекстуально следующей за текущей, то есть следующей за остановкой, на которой применен этот шаблон.


Таким образом, при описании маршрута этот шаблон может применяться на всех промежуточных остановках всех маршрутов.

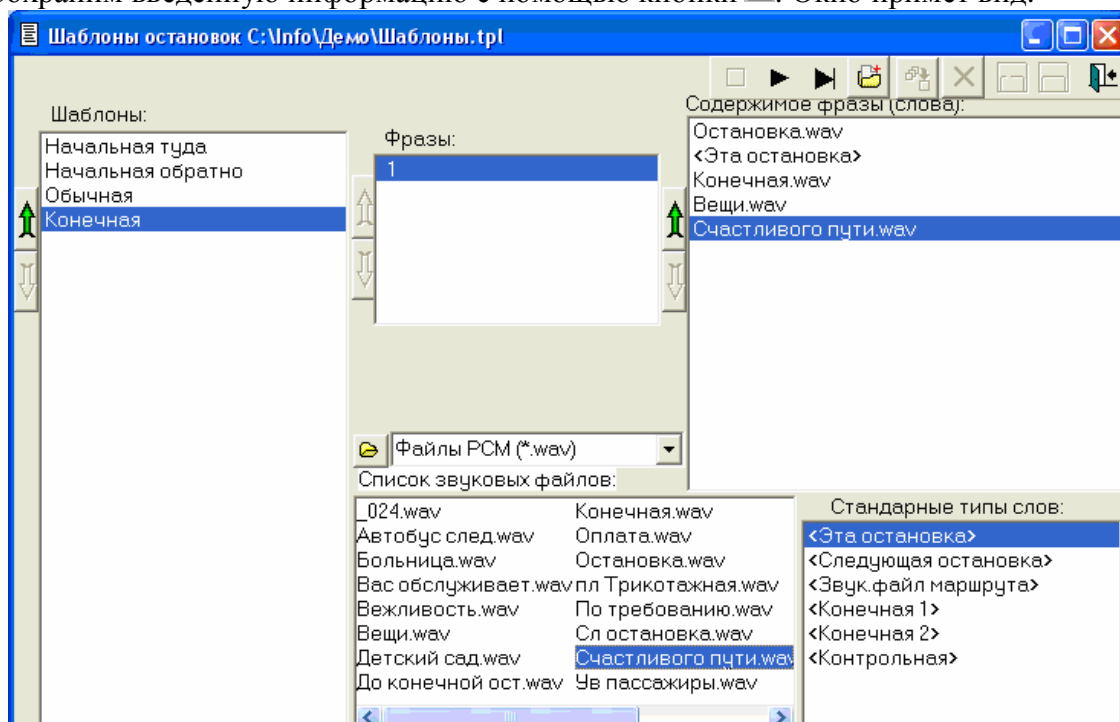
Жаль, но этот шаблон нельзя применить на конечной остановке по двум причинам:


- нужна только одна фраза – прибытие на остановку;
- нет следующей остановки – АРМ выдаст ошибку при построении маршрута.

Исходя из этого, создадим ещё один шаблон для конечных остановок. Для этого перейдите в поле «Шаблоны:» и нажмите клавишу «Ins», затем введём в поле «Введите имя шаблона:» текст с названием нашего шаблона «Конечная». Завершим ввод щелчком на поле «Фразы:». Нажмите клавишу «Ins», затем введём в поле «Введите имя фразы:» текст с названием нашей фразы «1».


Двойным щелчком на поле «Список звуковых файлов:» на имени файла «Остановка.wav» занесём его в поле «Содержимое фразы (слова):». Затем двойным щелчком на поле «Стандартные типы слов:» на строке <Эта остановка> занесём её в поле «Содержимое фразы (слова):». Двойным щелчком на поле «Список звуковых файлов:» на имени файла «Конечная.wav» занесём его в поле «Содержимое фразы (слова):». Также занесите файл «Вещи.wav» и «Счастливого пути.wav».

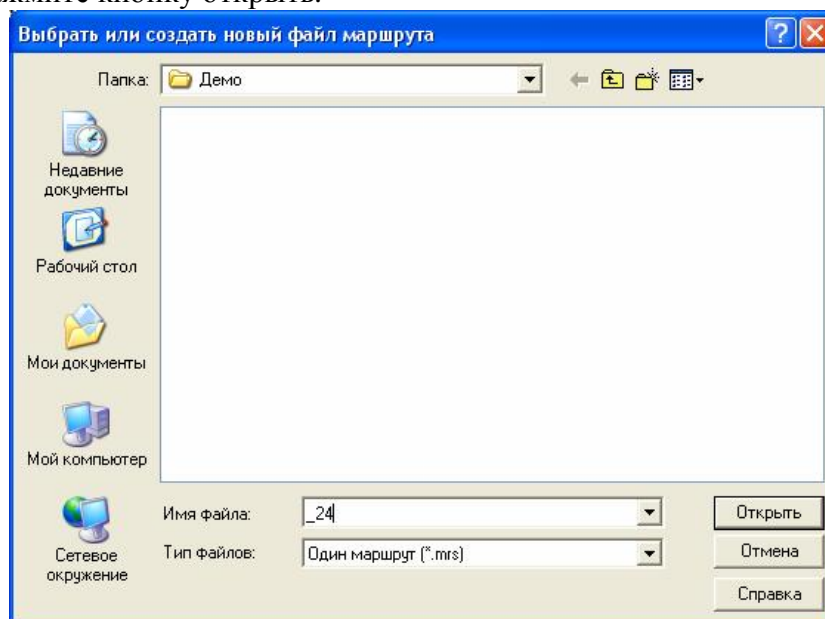
Сохраним введённую информацию с помощью кнопки . Окно примет вид:



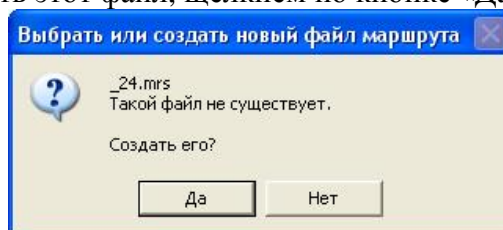
Всё! Минимально необходимые шаблоны сформированы. Закроем это окно кнопкой  и можно перейти к построению маршрутов.

5 Построение описания маршрута

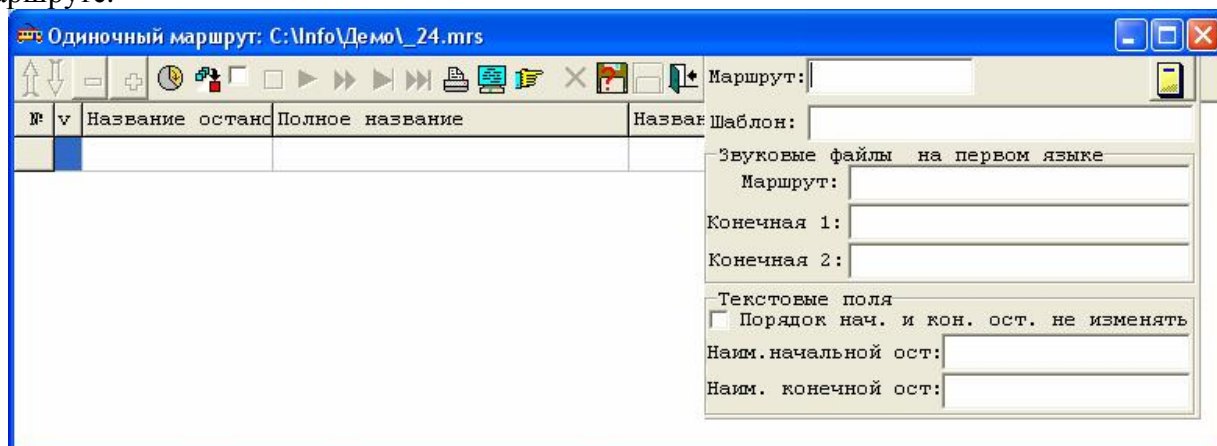
Для построения описания маршрута вызовем окно маршрута с помощью кнопки  в главном окне. Будет выведено окно выбора файла маршрута. Введите в поле «Имя файла:» текст «_24» и нажмите кнопку открыть.



Так как файла маршрута «_24.mrs» нет, то это нормальное сообщение и мы действительно хотели создать этот файл, щелкнем по кнопке «Да».

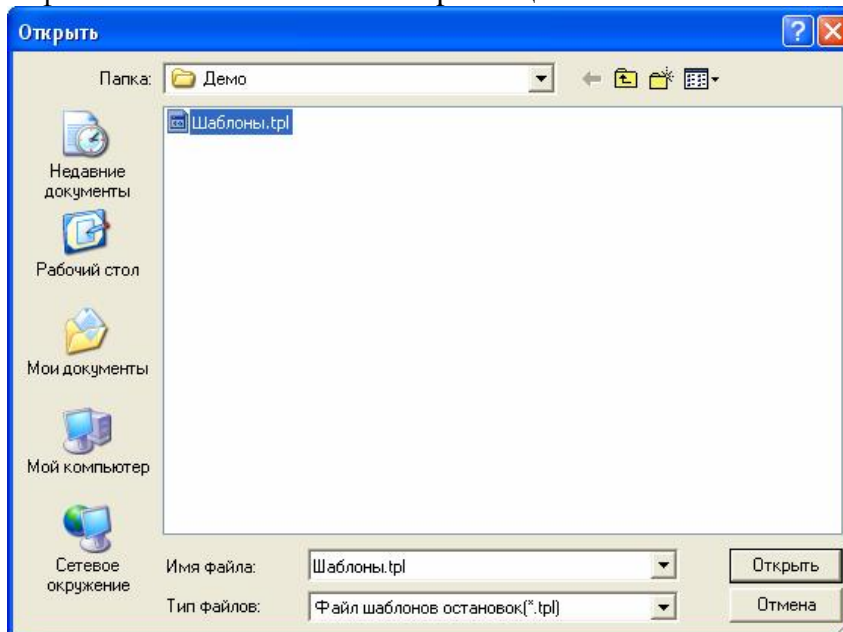


Получим окно для описания маршрута с раскрытой панелькой для ввода информации о маршруте.






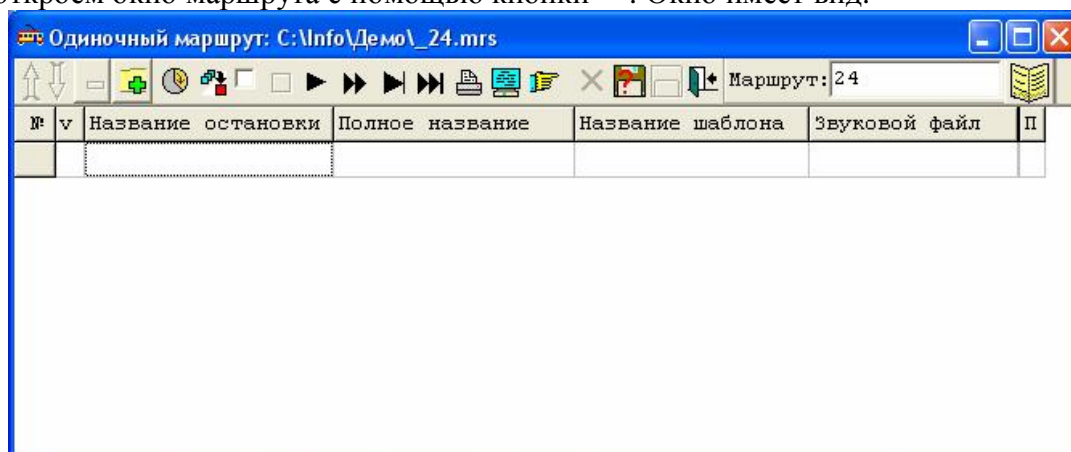
В поле «Маршрут:» введём номер маршрута «24». В поле «Шаблон:» введите имя созданного нами ранее файла шаблонов «Шаблоны.tpl», а лучше с помощью двойного щелчка вызовите окно выбора файла шаблонов и выберите существующий файл «Шаблоны.tpl». Таким образом, Вы застрахуетесь от ошибок ввода.



Ввести в поле «Имя файла:» имя несуществующего файла и выбрать его невозможно, так что выберите имя файла шаблонов «Шаблоны.tpl» и щелкните по кнопке «Открыть».

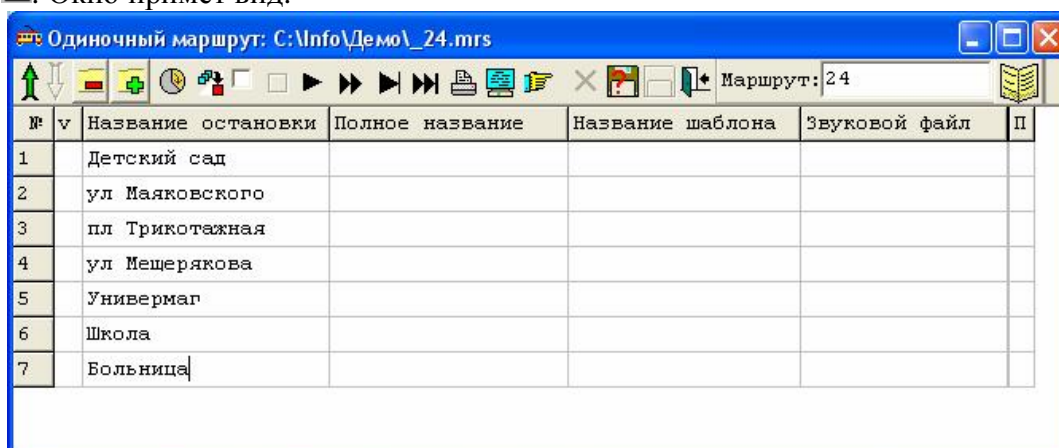


Далее аналогично в окне маршрута заполним поле «Маршрут:» текстом «_024.wav», поле «Конечная 1:» текстом «Больница.wav», поле «Конечная 2:» текстом «Детский сад».

Сохраним введенную информацию с помощью кнопки  и закроем это окно кнопкой . Вновь откроем окно маршрута с помощью кнопки . Окно имеет вид:



Кнопкой  добавим семь пустых остановок (семь щелчков) и заполним в списке остановок графу «Название остановки» названиями остановок в порядке их следования по маршруту в прямом направлении («туда»). Сохраним введенную информацию с помощью кнопки . Окно примет вид:





Нажмите на кнопку  - все пустые поля заполнятся и окно примет вид:

Одиночный маршрут: C:\Info\Демо_24.mrs

Маршрут: 24

| № | v | Название остановки | Полное название | Название шаблона | Звуковой файл | П |
|---|---|--------------------|-----------------|------------------|--------------------|---|
| 1 | | Детский сад | Детский сад | Начальная туда | Детский сад.wav | |
| 2 | | ул Маяковского | ул Маяковского | Обычная | ул Маяковского.wav | |
| 3 | | пл Трикотажная | пл Трикотажная | Обычная | пл Трикотажная.wav | |
| 4 | | ул Мещерякова | ул Мещерякова | Обычная | ул Мещерякова.wav | |
| 5 | | Универмаг | Универмаг | Обычная | Универмаг.wav | |
| 6 | | Школа | Школа | Обычная | Школа.wav | |
| 7 | | Больница | Больница | Конечная | Больница.wav | |

А теперь нажмите на кнопку , список остановок зеркально отобразится и добавится к ранее введённому списку. Маршрут почти готов. Сохраним введенную информацию с помощью кнопки . Окно примет вид:

Одиночный маршрут: C:\Info\Демо_24.mrs

Маршрут: 24


| № | v | Название остановки | Полное название | Название шаблона | Звуковой файл | П |
|----|---|--------------------|-----------------|------------------|--------------------|---|
| 1 | | Детский сад | Детский сад | Начальная туда | Детский сад.wav | |
| 2 | | ул Маяковского | ул Маяковского | Обычная | ул Маяковского.wav | |
| 3 | | пл Трикотажная | пл Трикотажная | Обычная | пл Трикотажная.wav | |
| 4 | | ул Мещерякова | ул Мещерякова | Обычная | ул Мещерякова.wav | |
| 5 | | Универмаг | Универмаг | Обычная | Универмаг.wav | |
| 6 | | Школа | Школа | Обычная | Школа.wav | |
| 7 | | Больница | Больница | Конечная | Больница.wav | |
| 8 | | Больница | Больница | Конечная | Больница.wav | |
| 9 | | Школа | Школа | Обычная | Школа.wav | |
| 10 | | Универмаг | Универмаг | Обычная | Универмаг.wav | |
| 11 | | ул Мещерякова | ул Мещерякова | Обычная | ул Мещерякова.wav | |
| 12 | | пл Трикотажная | пл Трикотажная | Обычная | пл Трикотажная.wav | |
| 13 | | ул Маяковского | ул Маяковского | Обычная | ул Маяковского.wav | |
| 14 | | Детский сад | Детский сад | Начальная туда | Детский сад.wav | |

Поправим имена шаблонов. Остановка № 8 – начальная в обратном направлении. Двойной щелчок в графе «Название шаблона» откроет список доступных имен шаблонов. Выполните двойной щелчок на строке «Начальная обратно». Окно примет вид:

Одиночный маршрут: C:\Info\Демо\24.mrgs

Маршрут: 24


| № | v | Название остановки | Полное название | Название шаблона | Звуковой файл | П |
|----|---|--------------------|-----------------|-------------------|--------------------|---|
| 1 | | Детский сад | Детский сад | Начальная туда | Детский сад.wav | |
| 2 | | ул Маяковского | ул Маяковского | Обычная | ул Маяковского.wav | |
| 3 | | пл Трикотажная | пл Трикотажная | Обычная | пл Трикотажная.wav | |
| 4 | | ул Мещерякова | ул Мещерякова | Начальная туда | ул Мещерякова.wav | |
| 5 | | Универмаг | Универмаг | Начальная обратно | Универмаг.wav | |
| 6 | | Школа | Школа | Обычная | Школа.wav | |
| 7 | | Больница | Больница | Конечная | Больница.wav | |
| 8 | | Больница | Больница | Конечная | Больница.wav | |
| 9 | | Школа | Школа | Обычная | Школа.wav | |
| 10 | | Универмаг | Универмаг | Обычная | Универмаг.wav | |
| 11 | | ул Мещерякова | ул Мещерякова | Обычная | ул Мещерякова.wav | |
| 12 | | пл Трикотажная | пл Трикотажная | Обычная | пл Трикотажная.wav | |
| 13 | | ул Маяковского | ул Маяковского | Обычная | ул Маяковского.wav | |
| 14 | | Детский сад | Детский сад | Начальная туда | Детский сад.wav | |

Аналогично, для остановки № 14 установите шаблон «Конечная». Сохраним введенную информацию с помощью кнопки . Окно примет вид:

Одиночный маршрут: C:\Info\Демо\24.mrgs

Маршрут: 24


| № | v | Название остановки | Полное название | Название шаблона | Звуковой файл | П |
|----|---|--------------------|-----------------|-------------------|--------------------|---|
| 1 | | Детский сад | Детский сад | Начальная туда | Детский сад.wav | |
| 2 | | ул Маяковского | ул Маяковского | Обычная | ул Маяковского.wav | |
| 3 | | пл Трикотажная | пл Трикотажная | Обычная | пл Трикотажная.wav | |
| 4 | | ул Мещерякова | ул Мещерякова | Обычная | ул Мещерякова.wav | |
| 5 | | Универмаг | Универмаг | Обычная | Универмаг.wav | |
| 6 | | Школа | Школа | Обычная | Школа.wav | |
| 7 | | Больница | Больница | Конечная | Больница.wav | |
| 8 | | Больница | Больница | Начальная обратно | Больница.wav | |
| 9 | | Школа | Школа | Обычная | Школа.wav | |
| 10 | | Универмаг | Универмаг | Обычная | Универмаг.wav | |
| 11 | | ул Мещерякова | ул Мещерякова | Обычная | ул Мещерякова.wav | |
| 12 | | пл Трикотажная | пл Трикотажная | Обычная | пл Трикотажная.wav | |
| 13 | | ул Маяковского | ул Маяковского | Обычная | ул Маяковского.wav | |
| 14 | | Детский сад | Детский сад | Конечная | Детский сад.wav | |

В графе «v» отмечается тип остановки. С помощью двойного щелчка в этой графе на соответствующей строке циклически перебираются типы остановок. Пометим типы остановок и сохраним введенную информацию с помощью кнопки . Окно примет вид:

Одиночный маршрут: C:\Info\Демо_24.mrs


Маршрут: 24

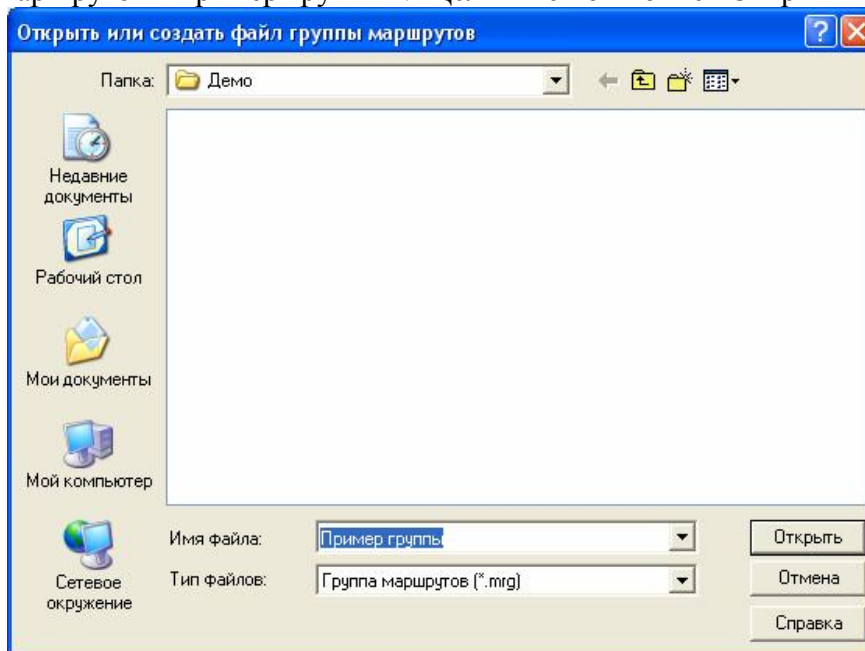
| № | v | Название остановки | Полное название | Название шаблона | Звуковой файл | П |
|----|---|--------------------|-----------------|-------------------|--------------------|---|
| 1 | v | Детский сад | Детский сад | Начальная туда | Детский сад.wav | |
| 2 | | ул Маяковского | ул Маяковского | Обычная | ул Маяковского.wav | |
| 3 | > | пл Трикотажная | пл Трикотажная | Обычная | пл Трикотажная.wav | |
| 4 | | ул Мещерякова | ул Мещерякова | Обычная | ул Мещерякова.wav | |
| 5 | > | Универмаг | Универмаг | Обычная | Универмаг.wav | |
| 6 | | Школа | Школа | Обычная | Школа.wav | |
| 7 | ^ | Больница | Больница | Конечная | Больница.wav | |
| 8 | v | Больница | Больница | Начальная обратно | Больница.wav | |
| 9 | | Школа | Школа | Обычная | Школа.wav | |
| 10 | > | Универмаг | Универмаг | Обычная | Универмаг.wav | |
| 11 | | ул Мещерякова | ул Мещерякова | Обычная | ул Мещерякова.wav | |
| 12 | > | пл Трикотажная | пл Трикотажная | Обычная | пл Трикотажная.wav | |
| 13 | | ул Маяковского | ул Маяковского | Обычная | ул Маяковского.wav | |
| 14 | ^ | Детский сад | Детский сад | Конечная | Детский сад.wav | |

Маршрут создан. Предварительно проверить правильность созданного маршрута можно с помощью кнопки . Мы получим отчет для просмотра, в котором будут выведены сообщения об ошибках, если они есть.

6 Создание группы маршрутов

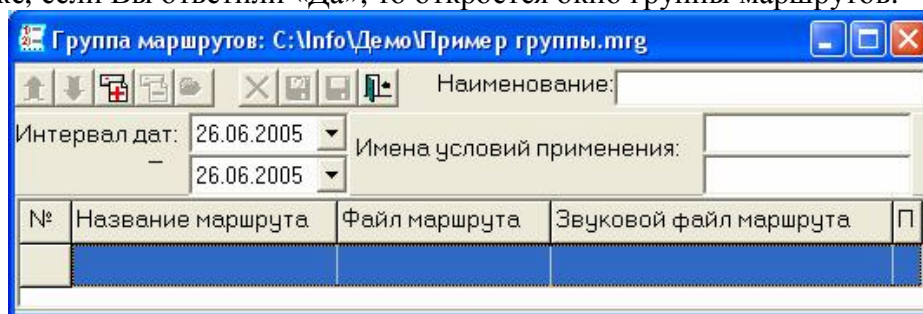
Ранее мы создали модельный маршрут № 24. Но в информаторы МС6610.01 и МС6610.02 заносится группа маршрутов (хотя бы и из одного маршрута), а на карточку для информатора МС6610.03 можно занести несколько групп (но не злоупотребляйте этим – если занесёте несколько сотен или тысяч групп, попробуйте подсчитать, сколько времени понадобится водителю на выбор нужной группы при её смене).

Для создания группы маршрутов в главном окне щелкните по кнопке  и введите имя файла группы маршрутов «Пример группы». Щелкните по кнопке «Открыть».




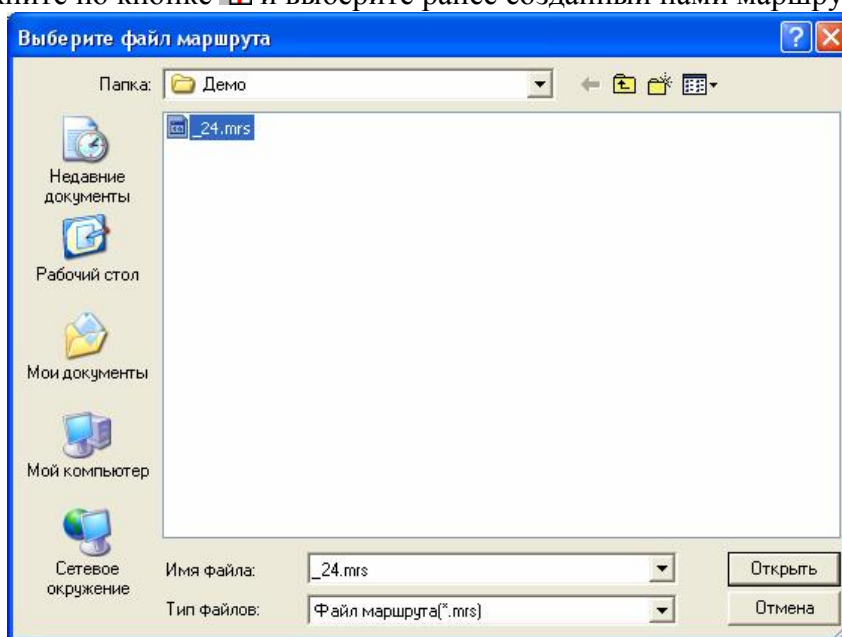
Так же, как при создании файлов шаблонов и маршрутов, Вы получите сообщение об отсутствии файла и согласии создать его. Попробуйте догадаться, что же нужно ответить :).


Ну что же, если Вы ответили «Да», то откроется окно группы маршрутов.

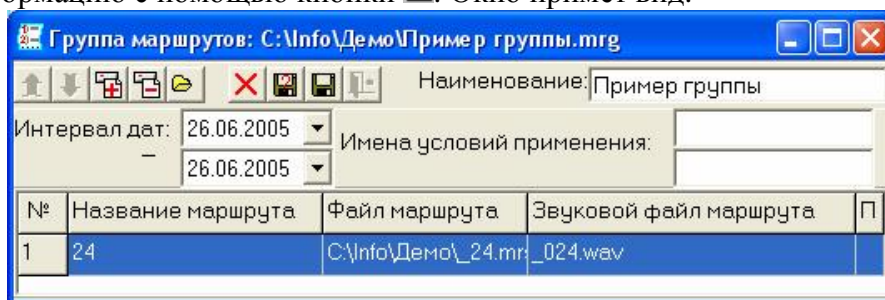



Введите в поле «Наименование:» текст «Пример группы» – это имя группы маршрутов. Это поле для информаторов МС6610.01 и МС6610.02 не используется, а для информатора МС6610.03 этот текст выводится водителю при выборе группы.

Далее щелкните по кнопке  и выберите ранее созданный нами маршрут:



Выберите маршрут «_24.mrs» и щелкните по кнопке «Открыть». Сохраним введенную информацию с помощью кнопки . Окно примет вид:



На остальные поля не обращайте внимание – они предназначены для дальнейших расширений и сейчас не используются. Сохраним введенную информацию с помощью кнопки .



Мы создали группу маршрутов. Если Вы создадите реальные маршруты Вашего парка, то Вы сможете создать свою группу из нескольких маршрутов.

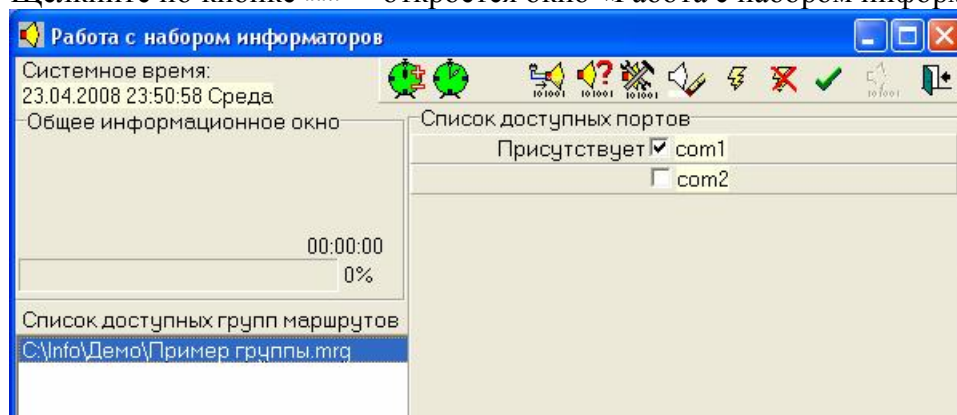
7 Занесение группы маршрутов в информатор


Исходная информация – общая для всех информаторов «ЭЛЕКТРОНИКА МС6610.xx». Все необходимые преобразования форматов АРМ выполняет автоматически.


Более подробно о занесении группы маршрутов в информатор см. п. 3.4 в документе «Автоматизированное рабочее место подготовки данных. Руководство оператора». Подключите информатор МС6610.01 или МС6610.02 к com-порту и питанию. Нажмите

кнопку ■ на информаторе и, удерживая эту кнопку, включите тумблер питания. Дождитесь, когда на дисплее появится сообщение «Программирование данных» и отпустите кнопку ■.

Если у Вас ещё не открыт нужный Вам файл группы маршрутов, то щелкните по кнопке  и выберите имя файла группы маршрутов «Пример группы.mrg». Щелкните по кнопке «Открыть». Щелкните по кнопке  – откроется окно «Работа с набором информаторов»:



Если информатор правильно подключен, то вместо текста «Присутствует» в строке с соответствующим портом будет выведен текст «Открыт». Возможно, информатор подключен к другому порту. Установите флаг (поставьте в нём галочку) и щелкните по кнопке .

Если есть открытый порт, то щелкните по кнопке . Начнётся построение группы маршрутов, очистка протоколов и занесение информации о группе маршрутов в информатор.

Подготовка групп маршрутов для занесения на карточку подробно описана в п. 3.5 документа *«Автоматизированное рабочее место подготовки данных. Руководство оператора»*.